



Oulujärven kalatalousalue

Kauppakatu 34 A 3

87100 Kajaani

Viite Hakemus 14.06.2024

Asia RASVAEVÄLLISEN TAIMENEN KALASTUSRAJOITUS (KL 53 §) SEKÄ
KUHAN 45 CM ALAMITTA (KL 57 §) OULUJÄRVEN
KALATALOUSALUEELLA

Hakija Oulujärven kalatalousalue

HAKEMUS

Kalastuslain 57 § mukainen pyyntimitta kuhalle

Oulujärven kalatalousalueella on ELY-keskuksen päätöksellä (LAPELY/50/5710-2020) voimassa kuhalle 45 cm:n alamitta vuoden 2024 loppuun saakka.

Luonnonvarakeskuksen tutkimuksen mukaan merkittävä osa Oulujärven kuhasaaliista perustuu kuhan luontaiseen lisääntymiseen ja 45 cm:n alamitan on todettu olevan tarpeellinen kuhakannan elinvoimaisuuden turvaamiseksi.

Kuhan 45 cm pyyntimittaa haetaan ajanjaksolle 1.1.2025-31.12.2029

Kalastuslain 53 § mukainen kalastusrajoitus koskien rasvaevällistä taimenta

Oulujärven kalatalousalue esittää myös, että Lapin ELY-keskus kieltää rasvaevällisen taimenen saaliiksi ottamisen Oulujärven kalatalousalueen vesistöalueella (karttaliite). Oulujärven kalatalousalueella on useita pienempiä vesistöjä, jotka tuottavat vähäisissä määrin vaeltavia taimenia alueen järvivesiin. Alueen virtavesiä on myös kunnostettu viime vuosina aktiivisesti ja näin ollen edistetty luontaisen taimenkannan tilaa.

Paltamon Leppikosken voimalan yhteydessä on kalasydän, joka mahdollistaa osaltaan vaeltavan taimenen luontaisen elinkierron toteutumisen myös Hyrynsalmen reitillä.

Hyrynsalmen reitin taimenen tuottopotentiaali on suuri ja rasvaevällisen taimenen rauhoittaminen Oulujärvellä ja sen ympärysvesissä edistää myös Hyrynsalmen reitin luontaisen taimenkannan palauttamista. Lisäksi Oulujärven kalatalousalueen

LAPIN ELINKEINO-, LIIKENNE- JA YMPÄRISTÖKESKUS

Pohjois-Suomen
kalatalouspalvelut

Toimialue: Lappi, Pohjois-Pohjanmaa,
Kainuu

Vaihe 0295 037 000

PL 8060,
Hallituskatu 3 B

PL 115,
Kalliokatu 4

PL 86,
Veteraanikatu 1

www.ely-keskus.fi/lappi

96101 Rovaniemi

87101 Kajaani

90101 Oulu

vahvistetussa käyttö- ja hoitosuunnitelmassa on esitetty rasvaevällisen taimenen rauhoittamista yhdeksi luontaisen taimenkannan hoitotoimenpiteeksi.

Oulujärven kalatalousalue katsoo, että rasvaevällisen taimenen saaliiksi ottamisen kieltäminen edesauttaisi luontaisen taimenkannan tilan parantamista etenekin nyt, kun vaellusyhteys Hyrynsalmen reitille on olemassa.

Kalastusrajoitusta haetaan ajanjaksolle 1.1.2025-31.12.2029

LAUSUNTOPYYNTÖ ASIANOSAISILTA

Lapin ELY-keskus pyysi asiassa lausuntoa Oulujärven kalatalousalueen osakaskunnilta ja jakokunnilta. Lisäksi hakemus oli nähtävillä Lapin Ely-keskuksen verkkosivuilla ajanjaksolla 11.11-07.12.2024.

Lapin ELY-keskus varasi asianosaisille mahdollisuuden lausua asiassa. Lausunnon asiassa antoivat Jaalangan osakaskunta, Paltamon I ja II kalaveden osakaskunta sekä Väyrylä-Kongaksen osakaskunta.

Jaalangan osakaskunnan lausunto

Lausunto rasvaevällisen taimenen saaliiksi ottamisen kiellosta ja kuhan alimmasta pyyntimitasta oulujärven kalatalousalueella vuosille 2025-2029.

Jaalangan osakaskunnan hoitokunta käsitteli taimenen saaliiksi ottamisen kieltoa ja kuhan alimpaa pyyntimittaa koskevaa esitystä vuosille 2025-2029. Hoitokunta tukee esitystä taimenen saaliiksi ottamisen kiellosta ja kuhan pyyntimitaksi 45 cm vuosille 2025-2029.

Paltamon I ja II kalaveden osakaskunnan lausunto

1. Kuhan alamitan määrääminen. Käsityksemme mukaan alamitta 45 cm on toiminut hyvin. Tätä tukee kokemuksemme erityisesti, kuhasaaliit alkoivat heikentyä loppuun kalastettujen runsaiden ikäluokkien jälkeen. Useampikin ammattikalastaja halusi tulla osakaskuntamme vesialueille tiheämpien verkon silmäkokojen alueelta (meillä kaiken aikaa 55 mm). Edelleen ammattikalastajien piirissä 55 mm silmäharvuuden katsotaan turvaavan pitkäjänteistä ammatinharjoittamista. Oulujärvellä on edelleen tieteellisesti perusteltuja syitä yhtenäistää kuhan alamitta ja ammattiverkkojen silmäkokomääräykset.

2. Rasvaeväisen taimenen rauhoitus. Mielestämme tehty esitys on oikean suuntainen ja soveltuu hyvin käytössä oleviin istutussuunnitelmiin järvialueella. Haluamme

LAPIN ELINKEINO-, LIIKENNE- JA YMPÄRISTÖKESKUS

Pohjois-Suomen
kalatalouspalvelut

Toimialue: Lappi, Pohjois-Pohjanmaa,
Kainuu

Vaihde 0295 037 000
www.ely-keskus.fi/lappi

PL 8060,
Hallituskatu 3 B
96101 Rovaniemi

PL 115,
Kalliokatu 4
87101 Kajaani

PL 86,
Veteraanikatu 1
90101 Oulu

kuitenkin muistuttaa, että taimenkannan turvaamisongelmat kulmineituvat lisääntymisalueilla.

Taimenen alamittoja koskeva asetus 2016 ei ottanut riittävästi huomioon alueellisia eroja virtavesien ekologisesta tilasta, kun lähdettiin rauhoittamismääräyksillä korjaamaan hyvinkin eri kuntoon ajettuja virta- ja koskialueita. Paltamon osakaskunnan koskivedet ovat taimenen ekologian kannalta uiton jälkeisessä 1980-luvun kunnossa tuon ajan epäonnistuneiden kunnostusten jäljiltä.

Koskikalastajien laajenevalta harrastajajoukolta on otettu pois peruskohteensa ja näin painetta on kasvatettu harvoille taimenen koskikalastusalueille. Olemme kertaalleen hakeneet ratkaisuna istukaskoon laskemista 40 cm:iin.

Päätarkoituksemme on hankkia hoitamillemme koskivesille riittävän tiheä onkikokoisten taimenten kanta suojaksi satunnaisina nousijoina esiintyville kutukaloille. Tämä on myös Oulujoen vesistöalueen vesistövision suosituksen mukainen. Esitämme, että aiheesta käydään maakunnallinen keskustelu, jonka pohjalta toivottavasti päästään nykyistä kokonaisvaltaisempaan ja tuloksekkaampaan hoitoon.

Väyrylä-Kongaksen osakaskunnan lausunto

Väyrylä-Kongaksen osakaskunta puoltaa Oulujärven kalatalousalueelle haettua kuha 45 cm vähimmäismittaa sekä rasvaevällisen taimenen kalastusrajoitusta. Osakaskunta katsoo, että molemmat rajoitukset edistävät hyvää kalastonhoitoa ja tukevat kestäviä kalastuskäytäntöjä.

PÄÄTÖS

Kalastuslain 53 § mukainen rasvaevällisen taimenen kalastusrajoitus

Päätös on myönteinen. Päätös astuu voimaan sen saatua lainvoiman ja on voimassa 31.12.2029 saakka.

Kalastuslain 57 § mukainen päätös kuhan pyyntimitan muuttamiseksi 45 cm:iin.

Päätös on myönteinen. Päätös astuu voimaan sen saatua lainvoiman ja on voimassa 31.12.2029 saakka.

LAPIN ELINKEINO-, LIIKENNE- JA YMPÄRISTÖKESKUS

Pohjois-Suomen
kalatalouspalvelut

Toimialue: Lappi, Pohjois-Pohjanmaa,
Kainuu

Vaihde 0295 037 000
www.ely-keskus.fi/lappi

PL 8060,
Hallituskatu 3 B
96101 Rovaniemi

PL 115,
Kalliokatu 4
87101 Kajaani

PL 86,
Veteraanikatu 1
90101 Oulu

PERUSTELUT

Kalastuslain 53 § mukainen rasvaevällisen taimenen kalastusrajoitus

Lapin ELY-keskus on kalastuslain 53 §:n nojalla päättänyt kieltää rasvaevällisten taimenten saaliiksi ottamisen Oulujärven kalatalousalueella (karttaliite).

Päätös koskee kaikkia rasvaeväleikkaamattomia taimenia Oulujärven kalatalousalueella, poislukien taimenet jotka on pyydetty sellaisesta purosta tai lammesta, johon ei ole vaellusyhteyttä Oulujärvestä (Kalastusasetus 1360/2015, 1§).

Kalastuslain 53 § mukaan Elinkeino-, liikenne- ja ympäristökeskuksella on toimivalta rajoittaa kalastusta, jos vesialueella esiintyy kalalaji tai -kanta, jonka elinvoimaisuus tai tuotto on heikentynyt tai vaarassa heikentyä taikka vesialue on keskeinen kalalajin tai -kannan lisääntymisen kannalta.

Lapin Ely-keskus katsoo, että saaliiksi ottamisen kieltö on tarpeellinen ja perusteltu, sillä Oulujärven luontaisen järvitaimenen elinvoimaisuus on erittäin heikentyneessä tilassa. On myös perusteltua, että saaliiksi ottamisen kieltö koskee koko kalatalousalueen vesiä, sillä Oulujärven kalatalousalue muodostaa vesistökokonaisuuden, jonka sisällä luontaisen järvitaimenen elinkierto on mahdollista toteuttaa kokonaisuudessaan.

Saaliiksi ottamisen kieltö on osa Oulujärven kalatalousalueen käyttö- ja hoitosuunnitelman toteutusta, jonka tarkoituksena on parantaa vesistöalueen luontaisen järvitaimenen elinvoimaisuutta.

Lapin Ely-keskus katsoo, ettei päätös rajoita kalastusoikeuden hyödyntämistä enempää kuin on välttämätöntä rajoituksen tai kiellon tavoitteen saavuttamiseksi, sillä alueella ei ole rasvaevällisen taimenen pyynnistä riippuvaista kalastusta.

Paltamon I ja II kalaveden osakaskunnan lausunnossa on otettu kantaa rasvaeväleikatun taimenen pyyntimitan laskemiseen, joka on tämän hakemuksen ja asiayhteyden ulkopuolella.

Kuhan pyyntimitan asettaminen 45 cm:iin

Lapin elinkeino-, liikenne- ja ympäristökeskus (ELY-keskus) määrää kalastuslain 57 §:n ja kalastusasetuksen 3 §:n nojalla kuhan alimitaksi Oulujärven kalatalousalueelle 45 cm. Päätös koskee kaikkia kalastajia.

Kalatalousalueella on Lapin Ely-keskuksen päätöksellä LAPELY 50/5710/2020 voimassa kuhan 45 cm:n alamitta vuoden 2024 loppuun saakka.

LAPIN ELINKEINO-, LIIKENNE- JA YMPÄRISTÖKESKUS

Pohjois-Suomen
kalatalouspalvelut

Toimialue: Lappi, Pohjois-Pohjanmaa,
Kainuu

Vaihde 0295 037 000
www.ely-keskus.fi/lappi

PL 8060,
Hallituskatu 3 B
96101 Rovaniemi

PL 115,
Kalliokatu 4
87101 Kajaani

PL 86,
Veteraanikatu 1
90101 Oulu

Luonnonvarakeskuksen tutkimusten mukaan merkittävä osa Oulujärven kuhasaaliista perustuu kuhan luontaiseen lisääntymiseen ja 45 cm:n alamitan on todettu olevan tarpeellinen kuhakannan elinvoimaisuuden turvaamiseksi Oulujärvässä.

VOIMAANTULO

Päätös astuu voimaan sen saatua lainvoiman.

SOVELLETUT OIKEUSOHJEET

Kalastuslaki (379/2015) 53 §, 57 §

Kalastusasetus (1360/2015) 1§

MAKSU

Päätöksestä peritään 110 euroa (55 € / tunti, Valtioneuvoston asetus 1215/2023 Kalastuslain 53 §:n nojalla tehty kalastuksen rajoittamista koskeva päätös). Lasku toimitetaan myöhemmin erillisenä lähetyksenä hakijalle.

MUUTOKSENHAKU

Tähän päätökseen saa hakea muutosta valittamalla Pohjois-Suomen hallinto-oikeuteen. Valitusosoitus on liitteenä.

Käsittelymaksun määräämiseen saa hakea oikaisua Lapin ELY-keskukselta. Oikaisuvaatimusosoitus on liitteenä.

ASIAKIRJAN HYVÄKSYNTÄ

Tämä päätös on sähköisesti hyväksytty viraston sähköisessä asianhallintajärjestelmässä. Asian on esitellyt Lapin ELY-keskuksen kalatalousasiantuntija Janne Narkiniemi ja ratkaissut kalatalouspäällikkö Jermi Tertsunen.

LIITTEET

Oikaisuvaatimusosoitus

Valitusosoitus

LAPIN ELINKEINO-, LIIKENNE- JA YMPÄRISTÖKESKUS

Pohjois-Suomen
kalatalouspalvelut

Toimialue: Lappi, Pohjois-Pohjanmaa,
Kainuu

Vaihe 0295 037 000

PL 8060,
Hallituskatu 3 B

PL 115,
Kalliokatu 4

PL 86,
Veteraanikatu 1

www.ely-keskus.fi/lappi

96101 Rovaniemi

87101 Kajaani

90101 Oulu

Karttaliite

NÄHTÄVILLE

Lapin ELY-keskuksen verkkosivu
Kajaanin kaupungin sähköinen ilmoitustaulu
Paltamon kunnan sähköinen ilmoitustaulu
Puolangan kunnan sähköinen ilmoitustaulu
Vaalan kunnan sähköinen ilmoitustaulu

LAPIN ELINKEINO-, LIIKENNE- JA YMPÄRISTÖKESKUS

Pohjois-Suomen
kalatalouspalvelut

Toimialue: Lappi, Pohjois-Pohjanmaa,
Kainuu

Vaihde 0295 037 000
www.ely-keskus.fi/lappi

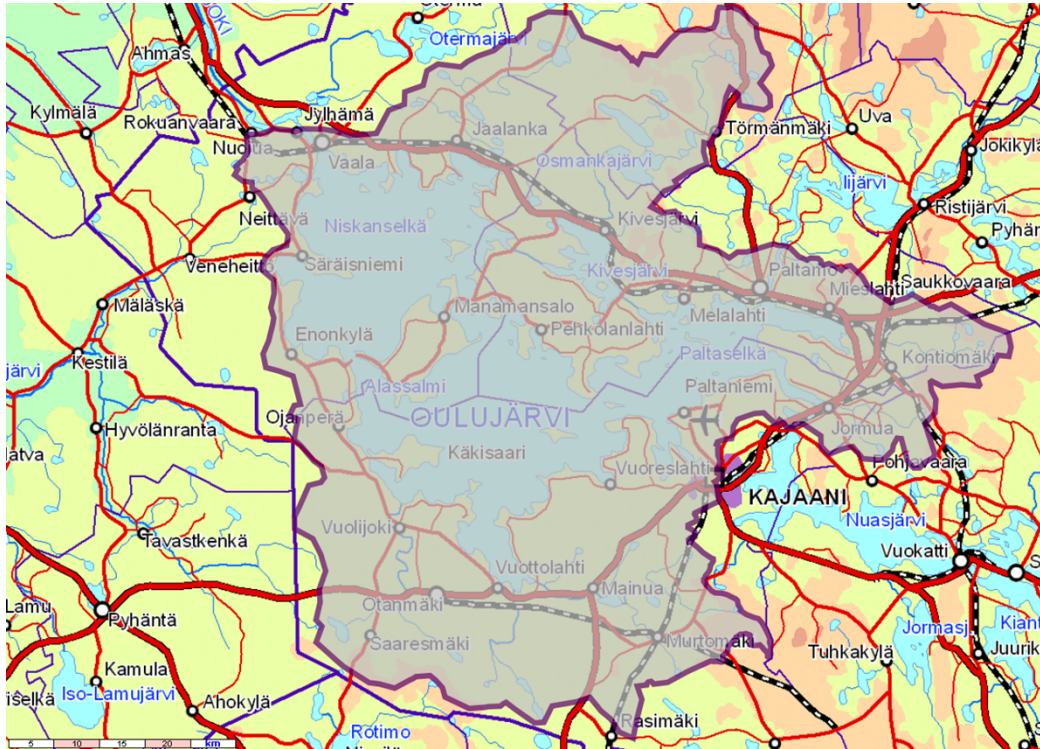
PL 8060,
Hallituskatu 3 B
96101 Rovaniemi

PL 115,
Kalliokatu 4
87101 Kajaani

PL 86,
Veteraanikatu 1
90101 Oulu

KARTTALIITE

Oulujärven kalatalousalue



LAPIN ELINKEINO-, LIIKENNE- JA YMPÄRISTÖKESKUS

Pohjois-Suomen
kalatalouspalvelutToimialue: Lappi, Pohjois-Pohjanmaa,
Kainuu

Vaihe 0295 037 000

PL 8060,
Hallituskatu 3 BPL 115,
Kalliokatu 4PL 86,
Veteraanikatu 1www.ely-keskus.fi/lappi

96101 Rovaniemi

87101 Kajaani

90101 Oulu

Tämä asiakirja LAPELY/3028/2024 on hyväksytty sähköisesti / Detta dokument LAPELY/3028/2024 har godkänts elektroniskt

Esittelijä Narkiniemi Janne 09.12.2024 15:22

Ratkaisija Tertsunen Jermi 09.12.2024 15:47